



西安电子科技大学
XIDIAN UNIVERSITY



英国大学的发展规划和教育质量控制

李建东

2013年3月13日





报告内容

访问的基本情况

诺丁汉大学战略发展规划

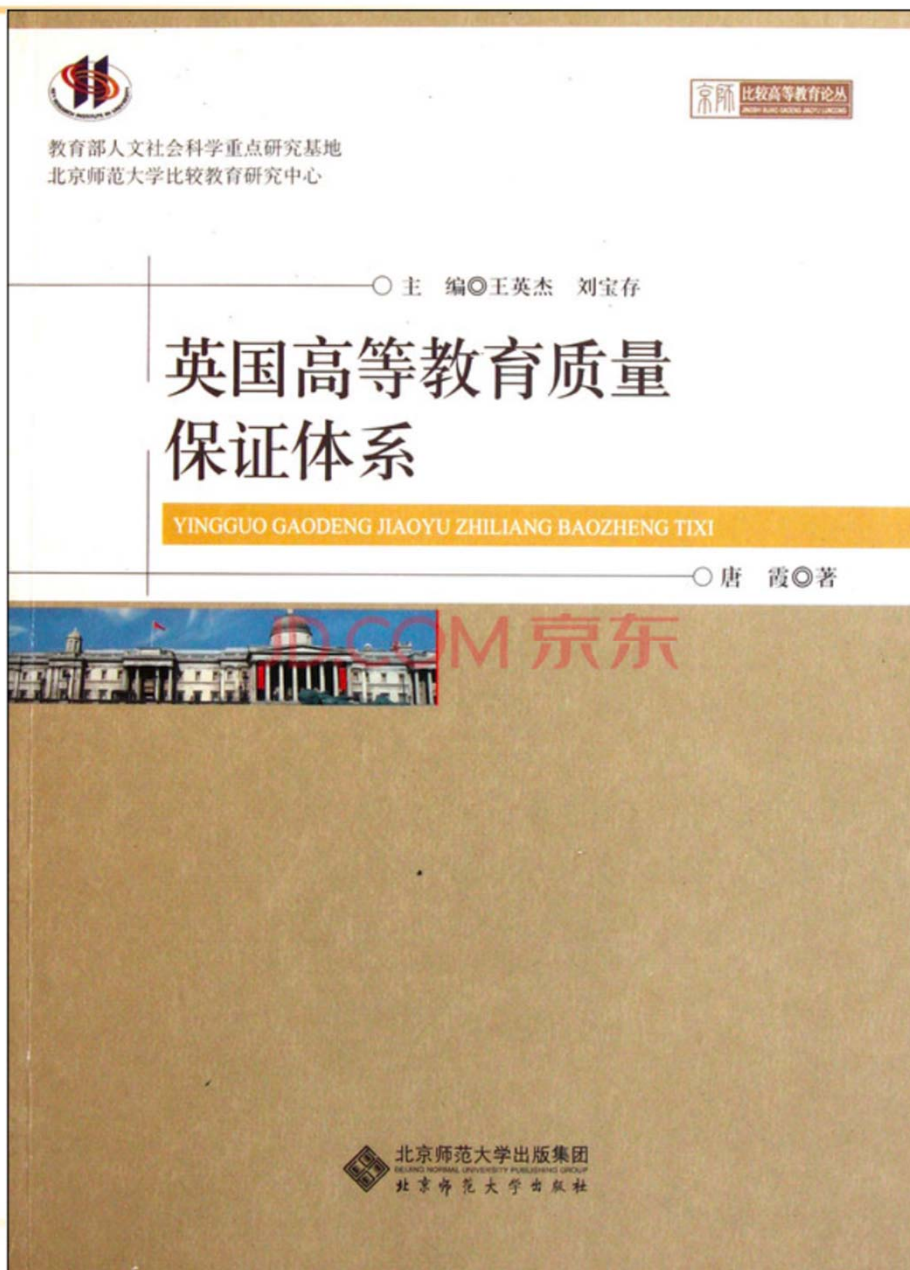
英国的质量保证和维持卓越

剑桥大学



西安电子科技大学
XIDIAN UNIVERSITY

参考书目





报告内容

访问的基本情况

诺丁汉大学战略发展规划

英国的质量保证和维持卓越

剑桥大学



高校领导海外培训项目

(第51期·英国团)

2013.12.1 - 21 诺丁汉、剑桥、雷丁、布里斯托

序号	姓名	单位	职务
1	张宗益	西南财经大学	校长
2	李召虎	中国农业大学	副校长
3	张新民	对外经济贸易大学	副校长
4	李义丹	天津大学	副书记
5	刘兰娟	上海财经大学	副校长
6	胡跃华	中南大学	副校长
7	李建东	西安电子科技大学	副校长
8	安黎哲	兰州大学	副校长
9	魏潏	哈尔滨工程大学	副校长
10	青觉	中央民族大学	副校长
11	林如鹏	暨南大学	副校长

序号	姓名	单位	职务
12	张寿	延边大学	副校长
13	王卓君	苏州大学	副书记
14	张协奎	广西大学	副校长
15	孟凡丽	新疆大学	副校长
16	刘志军	河南大学	副校长
17	刘忠奎	西北师范大学	校长
18	崔智林	延边大学	校长
19	刘懋洲	国家外专局文教司	副处长
20	李莉	国家外专局文教司	处长
21	熊双林	教育部人事司	主任科员
22	李静	国家教育行政学院	副处长



- 5 Faculties
- 43,000 students,
- One of the largest in UK
- 8,000 staff with 3,500 R/T staff
- 2 international campuses
- 28 spinout companies 科研成果产业化

诺丁汉大学

The University of Nottingham

1881年始建于英国诺丁汉市，1948年荣获皇家特许状，是国际顶尖研究型大学团体U21的创始成员之一。

2003年10月：

物理学教授彼得曼斯菲尔德爵士

(Sir Peter Mansfield) 因在磁共振成像领域所取得的杰出成就，被授予**诺贝尔医学奖**。

经济学教授克莱夫戈瑞吉爵士

(Sir Clive Granger) 由于在时间序列分析领域的贡献而荣获**诺贝尔经济学奖**。



西安电子科技大学
XIDIAN UNIVERSITY

剑桥大学

University of Cambridge

- 剑桥大学的学院体制和科研经费管理
- 剑桥现象与科研、教育与实践的结合
- 访问剑桥罗斯福学院
- 访问李约瑟研究所
- 访问卡文迪什实验室





西安电子科技大学
XIDIAN UNIVERSITY

雷丁大学 Reading University



- 一流商学院的定位
- 商学院的质量保证体系
- 商学院的高级培训管理
- 金融学院的管理





西安电子科技大学
XIDIAN UNIVERSITY

雷丁大学·亨利商学院 Henley Business School

- One of only 57 business schools in the world to hold triple-accredited status from the UK, European and US accrediting bodies (**AMBA, EQUIS, AACSB**)
- Home to students and programme members from more than 100 countries
- A global alumni network with more than 56,000 members worldwide
- A top 10 business school in the UK overall, proud to be number 1 for percentage of female faculty among UK schools (FT European Business Schools ranking, 2012)

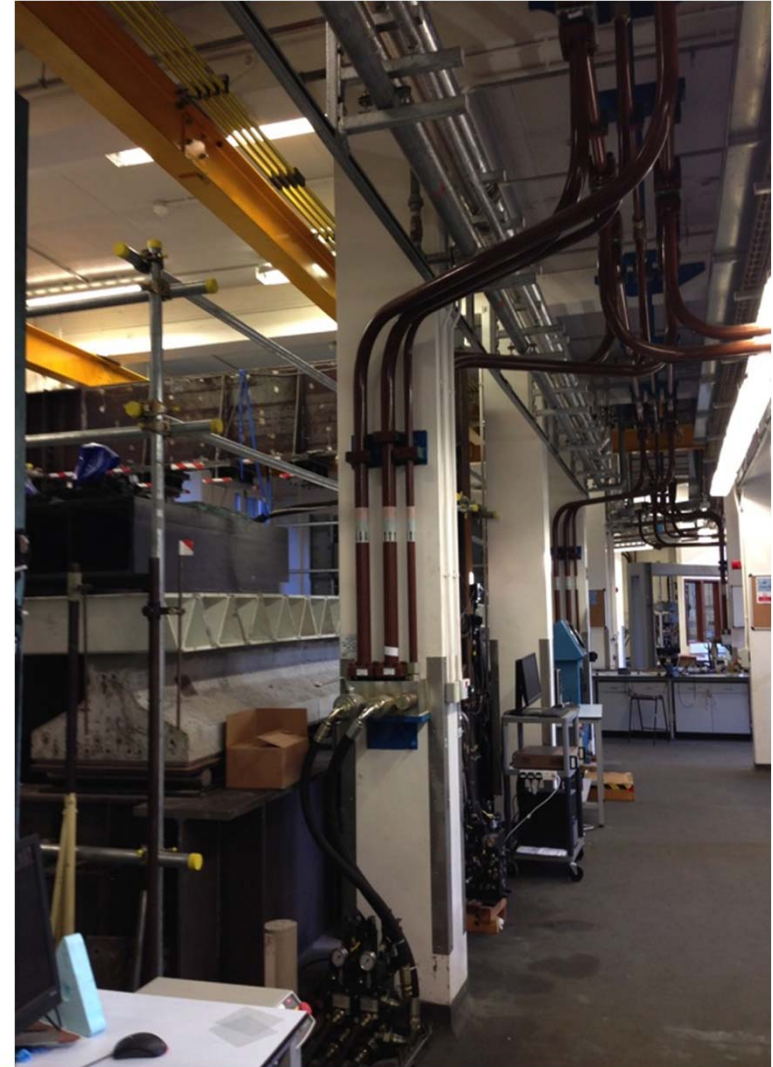
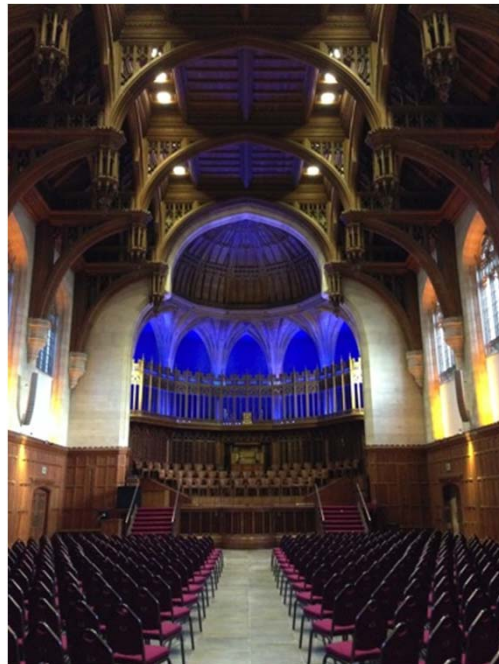




西安电子科技大学
XIDIAN UNIVERSITY

布里斯托大学 Bristol University

- 布里斯托大学的治理
- 社会科学和法律学部的运营与管理
- 工程学部、科学学部和科技创新园区





报告内容

访问的基本情况

诺丁汉大学战略发展规划

英国的质量保证和维持卓越

剑桥大学



- 在各项审核中，以丰硕的学术成果名列前茅。在英国质量保障署（QAA）最近评审中，学校39个学科均获得22-24分（最高分为24分）。此外，研究评审（RAE）也将学校列为以研究为主导、世界一流的学术机构。
- 一个真正的国际化大学，师生来自全球150个国家。与英国其他大学相比，诺丁汉大学拥有更多的申请人数。除在宁波诺丁汉大学和马来西亚校区就读的5500名学生外，在诺丁汉本部就读的中国学生总数已超过1100人。
- 前任校长由著名中科院院士、复旦大学前任校长杨福家教授担任，现任执行校长是大卫格林纳威教授。

Research and Knowledge Transfer
Priority Areas 科研重心

诺丁汉大学

Energy 能源

Manufacturing 可持续制造和加工

Aerospace 航空航天

Magnetic Resonance Imaging (MRI) 磁共振成像

Digital World 数字经济

Global Food Security 全球食品安全

Drug Discovery 新药研发

Clinical Translation Research 临床转译研究





**THE QUEEN'S
ANNIVERSARY PRIZE
FOR HIGHER AND FURTHER
EDUCATION**

2012

2012 英国高等教育女王年度奖

A comprehensive and
multifaceted approach to
global challenges of
food security

用一个全面的和跨学科多方面的方法来应对全球粮食安全的挑战

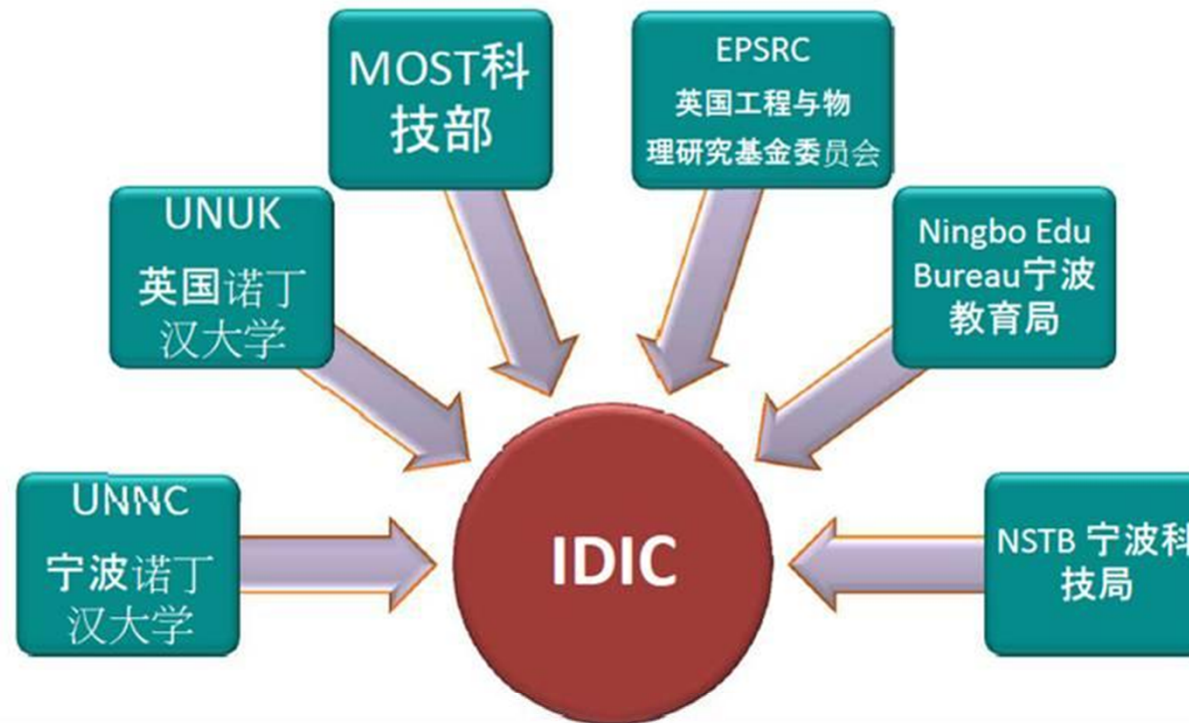
China's 12th Five-Year Plan 中国十二五规划

Strategic Emerging Industries :

- **Biotechnology** - *pharmaceutical sector to be restructured* 生物技术
- **New energy** – *15% energy from non-fossil fuels by 2020* 新能源
- **High-end equipment** manufacturing - *consolidation of automotive industry* 高端设备
- **Energy conservation** and environmental protection – *water and carbon footprint reduction* 节能减排
- **Clean-energy vehicles** - *1 million electric vehicles by 2015* 洁能汽车
- **New materials** - *special and high performance composites* 新材料
- **Next-generation IT** - *digital and virtual technologies* 数字经济



国际博士创新中心



Outputs: 100 research leaders, 200 publications, 50 companies engaged, long-term co-operative research and innovation, international networks

成果：**100名学术领军人才**，200篇论文，50个企业合作，长期实质性科研及创新合作，国际网络
5年100个博士，第一年在英国，后三年在宁波。



Year ended 31 July 2012

总收入 (Turnover)	5.2亿英镑
其中：学费和教育收入	1.85亿英镑
资金会的投入	1.39亿英镑
研究	1.00亿英镑
其他	0.96亿英镑
盈余	0.24亿英镑

Year ended 31 July 2011

总收入 (Turnover)	5.11亿英镑
其中：学费和教育收入	1.72亿英镑
资金会的投入	1.45亿英镑
研究	1.00亿英镑
其他	0.94亿英镑
盈余	0.33亿英镑

注：在整个英国，非欧盟学生（2011 / 12年中国学生80585人占23%）的学费收入占36%。



Overview - Principles 原则

- Honesty 诚实
- Hard analysis 硬分析
 - Data-driven, evidence-based 数据驱动、基于证据
 - Ourselves, competitors, markets, future 自己、竞争者、市场、未来
- Broad engagement 广泛参与
 - Staff, students, alumni 员工、学生、校友
 - city/town, companies 城市 / 镇、公司
- Transformative 有改革能力

Overview – The big questions

- What advantages do we have over our competitors?
 - How can we change the competitive environment, that favour us?
 - What aspects of the market can we exploit that others cannot?
 - Where best to apply our resources to create additional value?
 - Where are we weak? Where might we fail? Can we avoid those risks?
- 做规划的5个重大问题:
1. 我们有什么优势?
 2. 我们如何能够改变竞争的环境?
 3. 我们比其他学校更能利用未来的哪些方面?
 4. 最佳的撬动点在哪里?
 5. 我最弱的地方是? 可能失败的地方? 我们能避免这些风险吗?



What does success feel like? Look like?

成功感觉像什么？看上去像什么？

- Need a story, 需要一个故事
an image, 一个印像
a feeling, 一个感觉

来抓住学校集体的
想象力和建立相信、
信任、动力和

to capture the imagination of the
university community and build
belief, trust, motivation, and

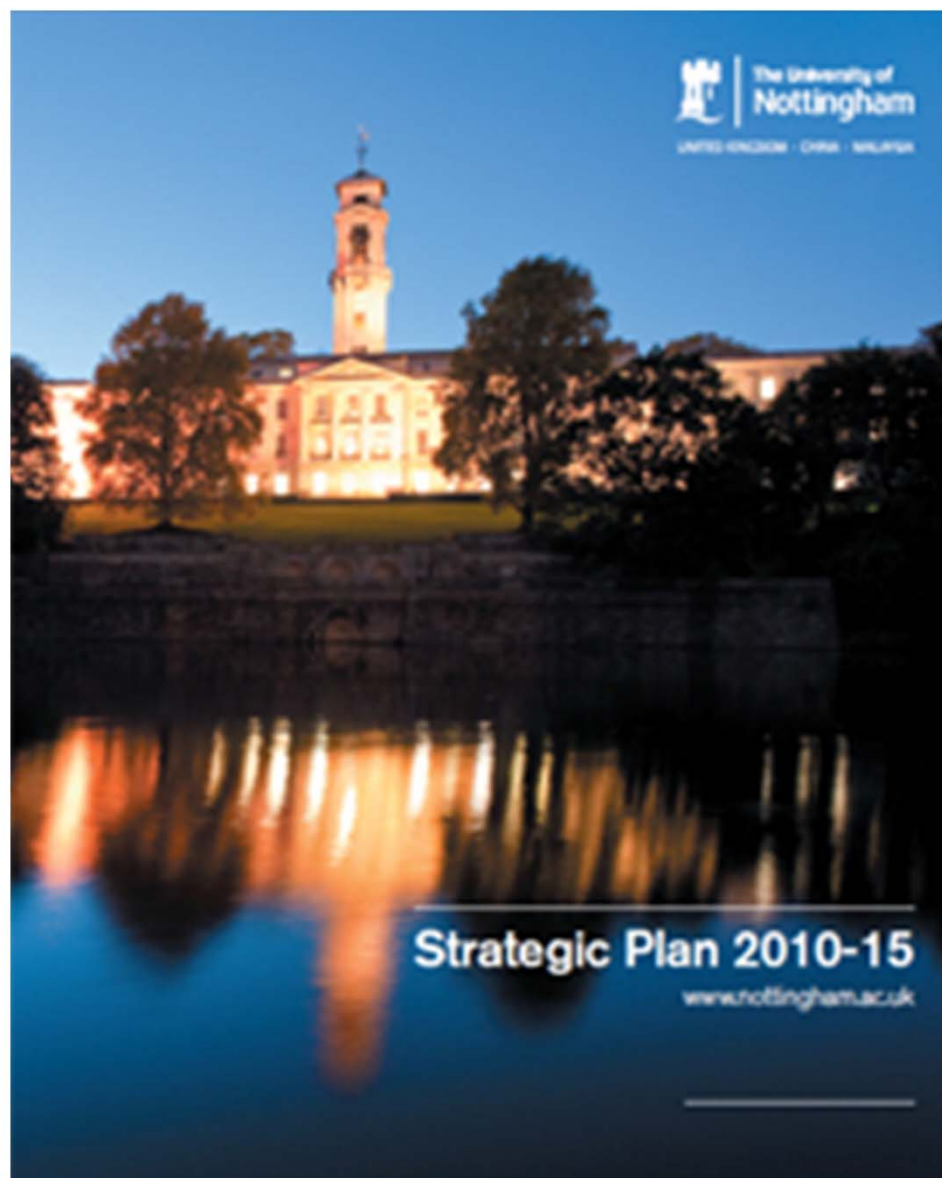
愿望 a will

改变 to change



西安电子科技大学
XIDIAN UNIVERSITY

诺丁汉大学 2010—2015年 战略发展规划





西安电子科技大学
XIDIAN UNIVERSITY

引言

1. 使命、愿景和指导原则
2. 卓越教育
3. 改变世界的研究
4. 校企合作
5. 全球触角
6. 大学生活
7. 我们的环境
8. 社会责任
9. 保持卓越





1.1 使命：

使命

诺丁汉大学致力于提供真正国际化的教育、鼓舞启迪学生、开展世界领先的研究，并且造福于英国、中国、马来西亚三地校区的周边社区。我们的目的是改善世界各地的社会和个人生活。我们大胆创新、追求卓越，通过知识和探索发现创造价值。

诺丁汉大学**致力于**提供真正国际化教育、鼓励启迪学生、开展世界领先的研究，并且造福于英国、中国、马来西亚三地校区的周围社区。

我们的**目的**是改善世界各地的社会和个人生活。我们大胆创新、追求卓越，通过知识和探索发现创造价值。



1.2 愿景：

我们**希望**成为以下各方广泛认可的**首选大学**：

- 期望享受国际顶尖教育的学生
- 期望有最佳机会开展有显著全球影响力研究的科研人员
- 期望找到能给自己带来竞争优势的创新合作伙伴的公司

我们将通过吸引有远大抱负、才干卓越的学生、员工和商界伙伴，使得大学于此规划期间内稳居**英国大学前十位**之列，也使亚洲的两个校园也将在各自的区域内成为公认的一流高等教育学府。

我们的**愿景**是，通过我们标志性的贡献得到**全世界的普遍认可**，特别是在全球食品安全、能源、可持续发展和健康领域。

愿景

我们希望成为以下各方广泛认可的首选大学：

- 期望享受国际顶尖教育的学生
- 期望有最佳机会开展具有显著全球影响力的研究的科研人员。
- 期望找到能给自己带来竞争优势的创新合作伙伴的公司。

我们将通过吸引有远大抱负、才干卓越的学生、员工和商界伙伴，使大学于此规划期间内稳居英国大学前十位之列，也使亚洲的两个校园也将在各自的区域内成为公认的一流高等教育学府。

我们的愿景是，通过我们标志性的贡献得到全世界的普遍认可，特别是在全球食品安全、能源、可持续发展和健康领域。



1.3 指导原则

追求卓越

无任是在提供最优的教学、开展最前沿的研究、为全体师生提供全方位服务的专业化管理方面，还是在构建与校友和社区之间的融洽关系方面，**我们的目标始终是追求卓越。**

师生服务

鼓励多元化

机会平等

透明

指导原则

追求卓越

无论是在提供最优质的教学、开展最前沿的研究、为全体师生提供全方位服务的专业化管理方面，还是在构建与校友和社区之间的融洽关系方面，我们的目标始终是追求卓越。

伙伴关系和协作

我们积极主动地在区域、全国和国际范围内与高校、政府机构、学生协会、各类学校、工商界、慈善组织和各种社区建立联系，开展合作。

大学高度**重视并且始终保护其环境**。对我们而言，这意味着建造节能且低碳的建筑、**在开发可持续技术方面**发挥领军角色和创新突破、为师生提供相关技能，并且为分布在三个国家，涵盖了园林绿地、热带和城市环境的美丽校园提供优质、适宜的维护服务和指导。

环境可持续发展的领先地位

大学高度重视并且始终保护其环境。对我们而言，这意味着建造节能且低碳建筑、在开发可持续技术方面发挥领军角色和创新突破、为师生提供相关技能，并且为分布在三个国家，涵盖了园林绿地、热带和城市环境的美丽校园提供优质、适宜的维护服务和指导。

透明

我们对所从事的活动始终本着公开透明的原则，并且高度重视师生们的意见的建议。



2. 卓越教育(1)

诺丁汉大学所提供的教育与众不同之处在于，这里将**科研带动教学**，日益国际化的环境和教学大纲以及技术创新应用有机而高效地**结合起来**。

我们从世界各地积极招募**顶尖的**教学和研究人才，并且鼓励学生和员工在校区之间**互动互访**，进一步实现**教学大纲的国际化**是我们目前的首要工作任务之一。

引言

诺丁汉大学所提供的教育的与众不同之处在于，这里将科研带动教学、日益国际化的环境和教学大纲以及技术的创新应用有机而高效地结合起来。

几乎所有的教学活动都由科研活跃的专家承担，学生从事学习活动所使用的都是世界一流的学习设施。这种以科研为先导的教与学使学生能创造性地接触到各领域最新、最前沿的理念。

诺丁汉大学对国际化大学教育的内涵的远见卓识使其在行动上也远远地走在了其他大学的前面。我们在吉隆坡附近的马来西亚诺丁汉校区和在中国的宁波诺丁汉大学都是优质学府。两校共有优秀的学生、一流的科研人员 and 教师近8000人，目前均朝着学科类别丰富，诺丁汉特色鲜明的方向健康发展。英国各校区共有32000多名学生（其中四分之一以上是外国留学生）和1400名学术员工。三地校区网络连在一起，诺丁汉大学拥有着独一无二的跨国教学环境，并且是国际学生人数最多的英国大学。我们从世界各地积极招募顶尖的教学和研究人才，并且鼓励学生和员工在校区之间互动互访。进一步实现教学大纲的国际化是我们目前的首要工作任务之一。

我们在开发学习技术方面成就斐然，并且一直大力倡导将最新创意应用到最适当的实践中去，从而在各个层面丰富教和学，同时最大限度地鼓励机动性、灵活性和更广泛便捷的应用。



2. 卓越教育 (2)

我们的原则:

- 我们认真倾听学生的想法，并与全体学生携手合作，以实现我们的共同目标。
- 我们通过监测和分析国内国际学生选择和行业需求的趋势，以及加强雇主参与，保持我们的**教学大纲设计与时代同步**。

我们的原则

- 我们认真倾听学生的想法，并与全体学生携手合作，以实现我们的共同目标。我们与英国校区的学生会、马来西亚校区学生联合会和中国宁波诺丁汉大学学生会均保持着极佳的关系。学生们对授课质量和所修学科的内容进行评估，这种评估信息帮助我们决定如何调整课程，以帮助我们确定和奖励优秀的教学活动。我们还连续15年开展内部学生满意度普查，同时非常重视“全国学生普查”。现在对各学院的评估过程中也会认真听取学生的意见的建议。
- 我们通过监测和分析国内国际的学生选择和行业需要的趋势以及加强雇主参与以保持我们的教学大纲设计与时代同步。



2. 卓越教育 (3)

我们的原则:

- 我们把学习延伸到教室以外，为学生的个性发展和职业发展提供各种广泛的机会。
- 学校与区域内、全国和国际上的雇主有着密切地合作，一直以来为学生和雇主之间直接的沟通和联系提供多种机会。
- 我们重视多元化。
- 我们欢迎与其他高校的合作并且倡导共享优秀教育资源。

- 我们将学习延伸到教室之外，为学生的个人发展和职业发展提供各种广泛的机会。我们鼓励学生参加课外活动，并对学生在课外活动中获得的许多技能提供认证。这能加强学生就业能力，使他们更有能力管理职业发展、学会终身学习。为当地社区提供志愿服务是学生的课外活动之一，这也反映出大学和学生会对教育和社会责任在理解上的共识。
- 学校与区域内、全国和国际上的雇主有着密切地合作，一直以来为学生和雇主之间直接的沟通和联系提供多种机会。
- 我们重视多元化，因为这不仅对保持学术活跃至关重要，而且本身也意义重大。丰富的阅历和多样的视角无论在实验中还是在讨论中都能够丰富学习环境，并且有助于我们培养出更为多样化、全球化的社会做出贡献的人才。我们始终致力于机会平等，使来自不同背景和环境的优秀的学生能平等地享受高等教育。
- 我们欢迎与其他高校的合作并倡导共享优秀教育资源。大学通过一些开放式资源行动计划和战略伙伴关系使世界各地的高等教育机构能够利用我们的教学资料。



2. 卓越教育(4)

我们的目的

培养教育水平高，社会责任感强，环境意识突出，能够肩负起全球性社会问题并做出有价值贡献的**优秀公民**。

我们的目的

培养教育水平高，社会责任感强，环境意识突出，能够肩负起全球性社会问题并做出有价值贡献的优秀公民。

我们得益于高额公共资金的支持，因此有义务支持政府在高等教育领域设立的远大目标，以及其代表纳税人所做出的优先级别的判断。

我们的毕业生的满意度、就业能力及其在所选择事业上的不断成功，无一不证明了我们的教育方向的正确性和成果的卓越性。



西安电子科技大学

XIDIAN UNIVE

背景

大学在制定本计划时，英国国内有一些变化和不确定因素，但是有些情况是可以确定的。

2009至2010年的全球经济衰退将继续影响高等教育领域获得的资金支持，其中包括对大学的直接拨款和政府在学生支持

- 我们需要足够敏捷，从而及时对学生和雇主不断变化的期望做出回应，还要响应政府的要求和政策。
- 竞争加剧、汇率波动和全球政策将影响未来的英国和国际学生的选择。
- 我们必须针对学生不十分满意的领域加大工作力度，取得重大进展，尤其是在评估和信息反馈方面。
- 我们必须确保课程设置和课外支持始终与时俱进。
- 新技术的变革将继续快速出现，这将影响学生的期望并且对教学和学习体验产生重大意义。

我们鼓励并支持学生参加不同形式的国际交流活动，到其他大学进行交换，或者到我们的亚洲校区完成部分课程，或者到海外学习或实习。所以我们20%的学生拥有着某种形式的国际经验，这一比例位居英国大学之首。

诺丁汉大学也因学习技术发展方面的创新工作而著称，例如，我们设计推出了获奖的网上学习课程和广泛使用的开放资源学习工具。

2010年，高等教育质量保证署对我们为学生提供的优越的学习机遇和保证高学术标准的系统支持给予了最高评价。同时也充分肯定了大学在回应学生呼声、各校区联动活动、毕业生服务中心和学生服务中心在提高学生体验方面的优秀实践。

挑战

我们需要足够敏捷，从而及时对学生和雇主不断变化的期望做出回应，还要响应政府的要求和政策。

竞争加剧、汇率波动和全球政策将影响未来的英国和国际学生的选择。要保持英国学生和国际学生的最佳比例，我们就必须在毕业生承担的费用和我们财务支持之间找到最佳平衡点。

我们必须针对学生不十分满意的领域加大工作力度，取得重大进展，尤其是在评估和信息反馈方面。

我们必须确保课程设置和课外支持始终与时俱进，从而在竞争更加激烈的经济中吸引优秀的学生，并且使毕业生能在其所选择的领域找到理想工作或者在顶级教育机构继续深造。

我们相信，新的技术变革将继续快速出现，特别是在移动计算和社交网络领域，这将影响学生的期望值并且对教学和学习体验产生重大意义。

2010年“QS世界大学排名”中位于前75所大学之列。

1. 巩固诺丁汉大学作为领先国际大学在学习和教学上的地位，通过以下方式保证治学水准和学术支持。

- 制订一系列的学术支持和指导的实施框架，以确保**每个学生都获得优质的学术督导**；
- 审核所有科目的课时数，以确保课时数与科目内容和学习层次相适宜，**并且让学生满意，感到物有所值**；
- 改善获取和回应学生意见的方式，确保整个大学都达到**统一的高学术标准**；
- 为学生从中学到本科学习、再到研究生学习和就业之间的**过渡提供更好的支持**；
- 审核各校区为学生的多种学习需要所提供的支持。

目标和方向

巩固诺丁汉大学作为领先国际大学在学习和教学上的地位，通过以下方式保证治学水准和学术支持：

- 制定一套系统的学术支持和指导的实施框架，以确保每个学生都获得优质的学术督导
- 审核所有科目的课时数，以确保课时数与科目内容和学习层次相适宜，并且让学生满意，感到物有所值
- 改善获取和回应学生意见的方式，确保整个大学都达到统一的高学术标准
- 为学生从中学到本科学习、再到研究生学习和就业之间的过渡提供更好的支持
- 审核各校区为学生的多种学习需要所提供的支持



2. 卓越教育 (7)

通过以下方式提供符合形势和特色的课程：

- 通过发展课内外活动加强毕业生就业能力；
- 在课程中充分融入并反映出诺丁汉的优势领域和重点研究方向，其中：国际议程、鼓励创新和创业精神、环境意识和可持续发展方面尤为重要；
- 在保证有广泛选择的同时**精简**课程数量、提供更灵活的授课模式；
- 增加学生到**英国之外学习**的学生比例。

目标和方向

通过以下方式提供符合形势且富有特色的课程：

- 通过发展课内外活动加强毕业生就业能力，其中包括实际工作经验、按照雇主和专业的要求调整授课式研究生课程
- 在课程中充分融入并反映出诺丁汉大学的优势领域和重点研究方向，其中国际议程、鼓励创新和创业精神、环境意识和可持续发展方面尤为重要
- 在保证有广泛选择的同时精简课程数量、提供更灵活的授课模式
- 通过跨校区或校际学位课程、伊拉斯谟(Erasmus) 项目、21大学联合会、暑校和其他交换项目，增加到英国之外学习的学生比例
- 大力发展我们的继续职业发展课程，使之推进到为各种领域的专业人士提供职业专长的硕士学位课程和非学位短期课程，以及为非传统学生和成年学生提供终身教育。



2. 卓越教育 (8)

4. 在以技术驱动的教学和学习方面保持我们的领先地位

- 利用**最新技术**强化教学和学习，尤其要提供关键资料的移动、互动和多点访问方式，并且大力支持学术员工在拓宽这些新技术的应用范围方面所做的工作；
- 加速**信息资源**的数字化；
- 继续开发新一代将复杂的网络协作和通信技术融为一体的**虚拟学习环境**；
- 回顾教学和学习空间的设置以及其中使用的技术，以适应**不断更新的授课模式**。

目标和方向

- 4 在以技术驱动的教学和学习方面保持我们的领先地位。
- 利用最新技术强化教学和学习，尤其要提供关键资料的移动、互动和多点访问方式，并且大力支持学术员工在拓宽这些新技术的应用范围方面所做的工作。
- 加速信息资源数字化，其中包括通过使用电子书和电子期刊以有效利用图书馆空间，并且通过提供便捷的搜索和访问工具促进这些资源的使用。
- 继续开发新一代将复杂的网络协作和通信技术融为一体的虚拟学习环境。
- 回顾教学和学习空间的设置以及其中所使用的技术，以适应不断更新的授课模式。

成功标尺 卓越教育	起点	目标
		2009/10
全国学生普查（总排名）	第42名	第20名
全国学生普查（总体满意百分比）	87%	90%
雇主评价排名（泰晤士报高等教育排名/QS全球排名）	第12名	第10名
资深雇主校园招聘首选大学排名 ¹	第6名	第5名
本科生在国外学习（比例）	17%	25%
本科新生平均录取分数线（诺丁汉大学英国校区）	420	440+
各校区研究生百分比	21.1%	25%
英国校区的非英国学生数量和比例	8428 (26%)	9500 (28%)
低收入本科生比例	23%	25%
最贫困地区学生比例	10%	12.5%

英国校区的非英国学生数量和比例

8 428 (26%)

9 500 (28%)

1 来源：高飞研究有限公司 (High Fliers Research Limited) 独立开展的“毕业生市场”年度普查

25%

最贫困地区学生比例

10%

12.5%

1 来源：高飞研究有限公司 (High Fliers Research Limited) 独立开展的“毕业生市场”年度普查



3. 改变世界的研究(1)

引言

我们的学术教师致力于开展**具有变革意义**的科研工作，将他们的智慧和精力倾注到为解决**广泛影响人类和社会发展的重大问题和挑战**的探索和研究中去。通过能够创造经济效益，促进社会进步，加强环境保护和鼓励文化交流，促进新思想的形成，新发现的实现和新价值新效益的创造，将是这些探索及研究取得**成功的必由之路**。

我们在**吸引优秀的科研人才**方面决不吝啬，并且在所有校区里提供当前最先进的各种系统和设备设施，为我们的科研人员**创造**优质舒服、生机勃勃、利于创新的**研究环境**。

引言

我们的学术教师致力于开展具有变革意义的科研工作，将他们的智慧和精力倾注到为解决广泛影响人类和社会发展的重大问题及挑战的探索和研究中去。通过能够创造经济效益，促进社会进步，加强环境保护和鼓励文化交流的知识交流促进新思想的形成，新发现的实现和新价值新效益的创造将是这些探索及研究取得成功的必由之路。

要使我们的科研产生预期的影响，我们必须继续加大对关键学科的投入和建设，并大力提倡用跨学科、多层次、全方位的视角去探索解决问题的途径。我们在吸引优秀的科研人才方面绝不吝啬，并且在所有校区里提供当前最先进的各种系统和设备设施，为我们的科研人员创造优质舒适、生机勃勃、利于创新的研究环境。同时，诺丁汉大学也为促进区域及全球范围内的科研合作伙伴关系和科研项目合作的建立和发展提供了良好的平台。卓越的科研是实现我们远大战略目标的关键。



3. 改变世界的研究(2)

我们的目的

充分利用我们在关键研究领域已有的优势和我们在科研成果产业化方面的经验和执着，为国际、国内和当地社区带来可持续的经济、环境和文化效益。我们也将密切关注我们优势领域内的趋势变化，以便对新兴需求作出迅速反应，并及时把握各种机遇。

我们的目的：

充分利用我们在关键研究领域已有的优势和我们在科研成果产业化方面的经验和执着，**为**国际、国内和当地社区**带来**可持续的经济、环境和文化效益。我们将密切关注我们优势领域内趋势变化，以便对新兴需求作出迅速反应，并及时把握各种机遇。



3. 改变世界的研究 (3)

1. 在研究和知识转移方面，成为英国排名前5，世界排名前50的大学。

- 借助“发展运动”行动计划和伴随的高规格宣传活动加快进展，至少在三个重点研究领域确立广泛认可的全球领先地位；
- 建议起一系列标准统一、相互平衡、世界领先的研究中心和机构，集中精力针对广泛认可的关键领域展开研究，并实现研究成果的质量数量双丰收，实施强有力的研究绩效管理框架；
- 向所有校区的研究基础设施进行战略性投资，用最先进的研究成果系统支持我们的科研活动；
- 增加所有校区的研究生数量和比例；
- 确保有效管理并广泛传播我们的研究成果。

目标和方向

- 1 在研究和知识转移方面，成为英国排名前5，世界排名前50的大学。
- 借助于“发展运动”行动计划和伴随的高规格宣传活动加快进展，至少在三个重点研究领域确立广泛认可的全球领先地位。
 - 建立起一系列标准统一、互相平衡、世界领先的研究中心和机构，集中精力针对广泛认可的关键领域展开研究，并实现研究成果的质量数量双丰收。实施强有力的研究绩效管理框架。
 - 向所有校区的研究基础设施进行战略性投资，用最先进的研究管理系统支持我们的科研活动。
 - 增加所有校区的研究生数量和比例，争取到2015年研究生比例达到25%，同时继续保持我们为研究生设立的高质量的发展和支持服务。
 - 确保有效管理并广泛传播我们的研究成果，以促进学术进步和知识转移。



3. 改变世界的研究(4)

2. 增加科研收入和效益。

3. 到2015年，使亚洲各校区在关键领域的研究水平达到与英国诺丁汉校区相当的水平；

4. 增加、拓宽和提高科研活动和知识转移的伙伴关系、合作项目及联合机构的数量、广度和效果。

2 增加科研收入和效益。

- 综合考虑国内国际经济发展状况，进一步增加外部科研经费来源，并使其多样化，以确保科研活动持续健康发展。

3 到2015年，使亚洲各校区在关键领域的研究水平达到与英国诺丁汉校区相当的水平。

- 将诺丁汉大学科研优势领域与当地区域及全国发展需要相结合，继续发展和提高宁波诺丁汉大学和马来西亚校区的研究能力和水平。
- 增加宁波诺丁汉大学和马来西亚校区校外资助和合作研究的数量。
- 改善宁波诺丁汉大学和马来西亚校区的科研环境。

4 增加、拓宽和提高科研活动和知识转移的伙伴关系、合作项目及联合机构的数量、广度和效果。

- 在机遇共享、利益互惠的前提下进一步拓展我们的伙伴企业和网络。
- 继续保持我们在英格兰中东部地区的领军地位，进一步加强与其他高校及企业的合作，尤其是不断推动诺丁汉大学科技创新园区的发展。
- 加强与21大学集团及其它国际一流大学之间的研究协作、技术转换和人员交流。

成功标尺 绩效目标		起点	目标
		2009/10	2014/5
全球排行榜名次 世界大学学术排名（全球/英国）		第83位/第10位	第50位/第5位
英国研究排名 英国高等教育研究评估（RAE），卓越研究框架（REF）	研究实力	第7位	第5位
研究生人数（占总数的%）	整个大学	21.1%	25%
	诺丁汉校区	23.8%	27%
	马来西亚校区	15.3%	20%
	中国校区	9.5%	18%
研究经费（总额）	诺丁汉校区	1.5亿英镑	1.8亿英镑
	马来西亚校区	1500百万马来西亚林吉特	1500百万马来西亚林吉特
	中国校区	720万元人民币	1800万元人民币

诺丁汉校区
马来西亚校区
中国校区

1.5亿英镑
1500百万马来西亚林吉特
720万元人民币

1.8亿英镑
1500百万马来西亚林吉特
1800万元人民币



英国高等教育研究评估 (RAE) 的评价方法

Volume(数量) × Quality (质量) × type (类型)

2008年RAE评估结果等级划分

等级	描述	拨款的分数	
		现在	未来
4*	研究质量达到世界领先水平	7	3
3*	研究质量达到世界较高水平，但未能达到卓越水平	3	1
2*	研究质量达到世界认可的水平	1	0
1*	研究质量达到国内认可的水平	0	0
无级别	尚未达到国内认可的水平	0	0



9. 保持卓越

诺丁汉大学立志跻身于全球顶级大学之列，要实现这一目标，我们必须持续不断强化人力资源，完善学科建设，扩建基础设施，并保证人尽其才，物尽其用，同时也必须构建高水平，强有力的领导能力，管理能力和财政能力。我们中间的一部分人将发展成为下一代领导者，我们要及时并积极培养这些人，从而共同应对我们即将面临的调整。

引言

诺丁汉大学立志跻身于全球顶级大学之列。要实现这一目标，我们必须持续不断强化人力资源，完善学科建设，扩建基础设施，并保证人尽其才，物尽其用，同时也必须构建高水平、强有力的领导能力，管理能力和财政能力。我们中间的一部分人将会发展成为下一代领导者，我们要及时发现并积极培养这些人，从而共同应对我们即将面临的挑战。

有力的领导能力和健康的投资行为也必须体现在整个大学的共进共荣上，即学校要激励和支持所有员工，学术院系及行政部门发挥出他们的最大潜能。

通过提供一个让所有人都有空间和机会发挥自己的最大潜能的环境，我们希望成为众多背景迥异的人们的首选雇主，并且向优秀人才敞开大学的大门。

日益激烈的国内和国际环境中保持优胜地位，我们就意义上和最大程度上做到人尽其才，物尽其用，籍项成就成果的质量和水平并保持我们的优势地位。一前未充分利用的重要资源是我们的业已庞大、正不断布广泛的校友群体。校友可以在丰富在校生整体体验世界各地的大学和公司发展人脉关系方面发挥重要作用的声誉是我们需要保护并提高的另一项重要资产，特在关键的全球和国内大学排行榜上排名及在媒体中的

原则

工是我们成功的基石。我们的成功在很大程度上源自政和教辅员工的优秀与敬业。我们为自己设立的远大吸引着并留住最优秀的员工并能够始终激发他们最高热情变得比以往任何时候都更加迫切和重要。

效管理。在可预见的未来，大学的成功将最突出地体现为能否持续不断地强化和提高工作效率、教学科研成果的成本控制和各个层面的有力恰当的管理。

学，同一套组织机构系统。作为公共资源的管理者责任节约成本并且保持最高的工作效率。作为一家，我们应该优化协调各种流程和体系，使之更易管和维护。作为一所目标远大的以科研为主导的高校必须为全体学术和行政管理员工提供当前最有效的各系统支持。因此，我们的一贯作风是在各项活动中采用统一一致的世界一流的系统支持体系。

背景 近期成就

- 基本完成了一项庞大的建设项目，其中包括耗资3000万英镑的位于莱比利校区的新建设项目、科技创新园区一期工程、宁波诺丁汉大学的可持续能源技术研究中心大楼和诺丁汉地理空间大楼。
- 2009/2010年实现了高效和节约，改善了大学的财政状况，使大学能够更有效地应对全球经常衰退。
- 近年来完成了几个大型关键系统的建设并投入了使用，其中包括在2009年引入的新的校园网站内容管理系统，使大学网站及其宣传和市场营销活动的质量和效率得到了显著提高。

挑战

我们预期在本计划所涵盖的几年内，学校获取经费的方式将会改变。英国本科生承担的费用部分有可能增加，而且预计国际学生的人数会增加，这都将增加学费在大学收入中的比例。但是，这项增加可能会被政府经费的大幅削减以及科研经费竞争的不断加剧所抵消，同时，另一个显著的风险是国际生源的竞争将更加激烈。英格兰高等教育基金管理委员会(HEFCE)正在制定新的标准和绩效目标，覆盖面将包括为学生提供哪些信息，碳管理和环境可持续性方面的要求。另外，经济复苏的速度及其影响尚不可知。

目标和方向

- 1 加强大学的财政安全
 - 在尽量全面长远地考虑到已知和潜在的经费削减、成本增加和竞争变化各方面因素的情况下，制定强劲稳健的财务计划，稳步提高运行盈余水平。
 - 实施既能带来现金收入又能减少长期债务的清晰战略，以增强大学财政实力，继而加强大学应对其他收入来源方面可能出现的不可预见的变化的能力。
 - 实现为节约与效率工作组确定的目标。
 - 自2010/2011年起 执行修订后的采购规范和实践，将大学的购买力价值最大化，同时探索与其他高校共同采购的可能性和机遇。
 - 启动筹资活动“支持诺丁汉”的公共阶段，争取到2016年实现慈善收入15,000万英镑。



9. 保持卓越

目标和方向

1. 加强大学的财政安全

启动筹资活动“支持诺丁汉”的公共阶段，争取到2016年实现慈善收入1.5亿英镑。

引言

诺丁汉大学立志跻身于全球顶级大学之列。要实现这一目标，我们必须持续不断强化人力资源，完善学科建设，扩建基础设施，并保证人尽其才，物尽其用，同时也必须构建高水平、强有力的领导能力、管理能力和财政能力。我们中间的一部分人将会发展成为下一代领导者，我们要及时发现并积极培养这些人，从而共同应对我们即将面临的挑战。

有力的领导能力和健康的投资行为也必须体现在整个大学的共进共荣上，即学校要激励和支持所有员工，学术院系及行政部门发挥出他们的最大潜能。

通过提供一个让所有人都有空间和机会发挥自己的最大潜能的，我们希望成为众多背景迥异的人们的首选雇主，并且向优秀人才敞开大学的大门。

日益激烈的国内和国际环境中保持优胜地位，我们就意义上和最大程度上做到人尽其才，物尽其用，籍项成就成果的质量和水平并保持我们的优势地位。一前未充分利用的重要资源是我们的业已庞大、正不断布广泛的校友群体。校友可以在丰富在校生整体体验世界各地的大学和公司发展人脉关系方面发挥重要作用的声誉是我们需要保护并提高的另一项重要资产，特在关键的全球和国内大学排行榜上排名及在媒体中的

原则

工是我们成功的基石。我们的成功在很大程度上源自政和教辅员工的优秀与敬业。我们为自己设立的远大意味着吸引并留住最优秀的员工并能够始终激发他们最高工作热情变得比以往任何时候都更加迫切和重要。

实施最有效管理。在可预见的未来，大学的成功将最突出地体现是否能够持续不断地强化和提高工作效率、教学科研成果、成本控制 and 各个层面的有力恰当的管理。

- 同一所大学，一个机构系统。作为公共资源的管理者，我们有责任节约资源，提高最高的工作效率。作为一家组织机构，我们应该优化组织结构和体系，使之更易管理、使用和维护。作为一所目标远大、以研究为主导的高校，我们必须为全体学术和行政管理员工提供当且最有效的各种系统支持。因此，我们的一贯作风是在各项活动中采用统一一致的世界一流的系统支持体系。

背景 近期成就

- 基本完成了一项庞大的建设项目，其中包括耗资3000万英镑的位于莱比利校区的新建设项目、科技创新园区一期工程、宁波诺丁汉大学的可持续能源技术研究中心大楼和诺丁汉地理空间大楼。
- 2009/2010年实现了高效和节约，改善了大学的财政状况，使大学能够更有效地应对全球经常衰退。
- 近年来完成了几个大型关键系统的建设并投入了使用，其中包括在2009年引入的新的校园网站内容管理系统，使大学网站及其宣传和市场营销活动的质量和效率得到了显著提高。

挑战

我们预期在本计划所涵盖的几年内，学校获取经费的方式将会改变。英国本科生承担的费用部分有可能增加，而且预计国际学生的人数会增加，这都将增加学费在大学收入中的比例。但是，这项增加可能会被政府经费的大幅削减以及科研经费竞争的不断加剧所抵消，同时，另一个显著的风险是国际生源的竞争将更加激烈。英格兰高等教育基金管理委员会(HEFCE)正在制定新的标准和绩效目标，覆盖面将包括为学生提供哪些信息，碳管理和环境可持续性方面的要求。另外，经济复苏的速度及其影响尚不可知。

目标和方向

1 加强大学的财政安全

- 在尽量全面长远地考虑到已知和潜在的经费削减、成本增加和竞争变化各方面因素的情况下，制定强劲稳健的财务计划，稳步提高运行盈余水平。
- 实施既能带来现金收入又能减少长期债务的清晰战略，以增强大学财政实力，继而加强大学应对其他经费或其他收入来源方面可能出现的不可预见的变化的能力。
- 实现为节约与效率工作组确定的目标。
- 自2010/2011年起 执行修订后的采购规范和实践，将大学的购买力价值最大化，同时探索与其他高校共同采购的可能性和机遇。
- 启动筹资活动“支持诺丁汉”的公共阶段，争取到2016年实现慈善收入15,000万英镑。

2. 发展和提高员工的领导能力、管理能力和综合素质；

通过以下方式激发所有员工的最大潜能：

- 从世界各地招聘最优秀且具有国际眼光的人才，并做好人才保留和激励工作；
- 为所有员工提供允许其发挥最大潜能的专业发展和职业进步机会和渠道；
- 建立一套现代化、全面、公平和透明的员工工资和奖励机制。

3. 提高大学整体的业绩水平和声誉；

4. 增加校友互动活动，扩大筹资项目成果；

5. 继续加强大学的实体基础设施。

3 提高大学整体的业绩水平和声誉。

- 在目前正在进行的审核工作完成之后，自2010/2011学年度起实施新的年度工作和绩效考评框架。
- 采用适宜的系统 and 实践机制发展个人和部门绩效管理计划。
- 继续精简业务流程、优化关键系统，确保行政管理的高质高效。

4 增加校友互动活动，扩大筹资项目成果。

- 在全球范围内扩展我们的以地域或群体共性为基础的校友团体网络，与充满活力又千变万化的校友社区保持同步。
- 到2015年，在亚洲两个校园建立起有效的校友互动机制和校园发展办公室。
- 2010至2011年新成立10个校友群体，2011至2012年再成立7个。
- 增加北美和亚洲的筹资活动的收入

5 继续加强大学的实体基础设施

- 通过一系列连贯的信息技术更新（IT）项目，全面强化大学的电子基础设施，为靠技术驱动的科研和教学领域的创新活动提供强大支持，其中包括数据管理、高性能计算和高容量网络系统。
- 到2012年，完成亚洲校区的长期总体规划。
- 根据本规划的要求，规划并实施一系列具有战略意义的建设发展项目，其中包括力争在今后20年内将茱比利校区有序扩建至120英亩。



报告内容

访问的基本情况

诺丁汉大学战略发展规划

英国的质量保证和维持卓越

剑桥大学

教育质量保证和维持卓越

Quality Assurance and Maintaining Excellence

Robert Dowling,
Director of Academic Services

9 December 2013



质量保证和维持卓越

1. 英国质量保证的体系
2. 诺丁汉大学如何监控卓越
3. 诺丁汉大学如何进行学生评教
4. 诺丁汉大学如何进行学生评课
5. 剑桥大学学术委员会对院系进行的教学评估
6. 英国高等教育质量保证署 (QAA)
7. 英国的全国学生民意调查 (NSS)

The National Context 国家层面

- Quality Assurance Agency • 质量保证署 (QAA)
- Professional bodies • 专业团体
- National Student Survey • 国家学生调查
- Key Information Set • 关键信息集

Quality Assurance Agency (QAA) 质量保证署 (QAA)

- Jointly funded by government/universities but independent of both 是由政府 / 大学联合资助，但与他们独立
- QAA Quality Code QAA质量标准
- Qualifications Framework 资格架构
- Subject Benchmark Statements 科目的基本标准陈述
- Higher Education Review 高等教育评估

Professional Bodies

- Accrediting degree programmes
- Science/Engineering/Medicine
- Core competencies
- Higher requirements
- Accreditation visits

专业团体

- 认证授位专业
- 科学 / 工程 / 医学
- 核心竞争力
- 更高的要求
- 认证访问

National Student Survey (NSS)

全国学生调查 (NSS)

- Survey of all final year undergraduates on all courses at all universities 对所有学校所有课程上最后一年的学生的调查
- 22 questions relating to the student academic experience 与学生学术经历相关的22个问题
- Numerical scores are published 数值分数是公布的
- Used in institutional and subject league tables 用在学校和专业联盟表格中

Key Information Set

关键信息集

- Common dataset for every undergraduate course at every university in England
在英格兰每一个学校每一个学生课程的公共数据集
- Published and aimed at applicants
出版的目的是针对申请者
- Includes NSS, employment, salary, contact hours, assessment methods, cost of accommodation i.e. things applicants care about according to research
包括NSS, 雇用, 薪水, 接触小时数, 评分方法, 住宿成本, 也就是根据研究, 申请者关心的事情。

International Context

- European Higher Education Area ('Bologna Process')
- Bachelor/Masters/Doctoral
- International professional bodies
- Malaysian Qualifications Agency and Malaysian professional bodies
- Chinese Ministry of Education and provincial authorities
- QAA review of transnational education e.g. UNNC
December 2012

国际层面

- 欧盟高等教育领域
(博洛尼亚进程)
- 学士/硕士/博士
- 国际专业团体
- 马来西亚质量
署和专业团体
- 中国教育部
和省教育厅
- QAA跨国教育评
估, 如: UNNC

Nottingham Approach to Quality Assurance

诺丁汉质量保证方法

- Quality Manual
 - Teaching and Learning Review
 - Student Feedback
 - Consultation with staff and students
- 质量手册
 - 教和学评估
 - 学生反馈
 - 请教员工和学生

Quality Manual

- Regulations and policies governing teaching and learning
- Based on QAA Quality Code
- Compliance is mandatory
- Covers admissions, assessment, award of qualifications, academic support for students, research degree programmes

质量手册

- 管制教和学的规则和政策
- 基于QAA质量标准
- 服从是必须
- 覆盖录取、评分、授位、对学生的学术支持，研究型学位

Teaching and Learning Review 教和学评估

- Internal reviews undertaken by teams of academics and students
 - Every school reviewed every five years
 - Ensures degree programmes are still fit for purpose
 - Ensures compliance with the Quality Manual
- 由教师和学生团队进行的内部评估
 - 每五年每个学部的评估
 - 确保授位专业仍然满足目标需求
 - 确保与质量手册一致

Consultation with Staff and Students **咨询员工和学生**

- Committees – University, Faculty, School – student representation •各委员会—学校、全体教师、学部、学生代表
- Learning Community Fora •学习团体论坛
- Email and Web •电子邮件和网站
- Informal engagements •非正式的参与



Monitoring Excellence at the University of Nottingham

监控卓越

- Teaching Transformation Programme
 - Curriculum
 - Assessment
 - Delivery
- 授课转移计划
 - 全部课程
 - 评分
 - 传授

Curriculum

- Alignment to the higher education market
- Providing employability skills
- Increasing efficiency
- Flexible including online and MOOCs

全部课程

- 与高等教育的市场一致
- 提供就业的技能
- 增加效率
- 灵活的包括在线和慕课

Assessment

- Protecting academic standards
- Diversity of assessment methods including online
- Feedback to students on performance
- Reducing the volume of assessment

评分

- 保护学术标准
- 评分方法的多样性, 包括在线方式
- 对学生表现的反馈
- 减少评分的数量



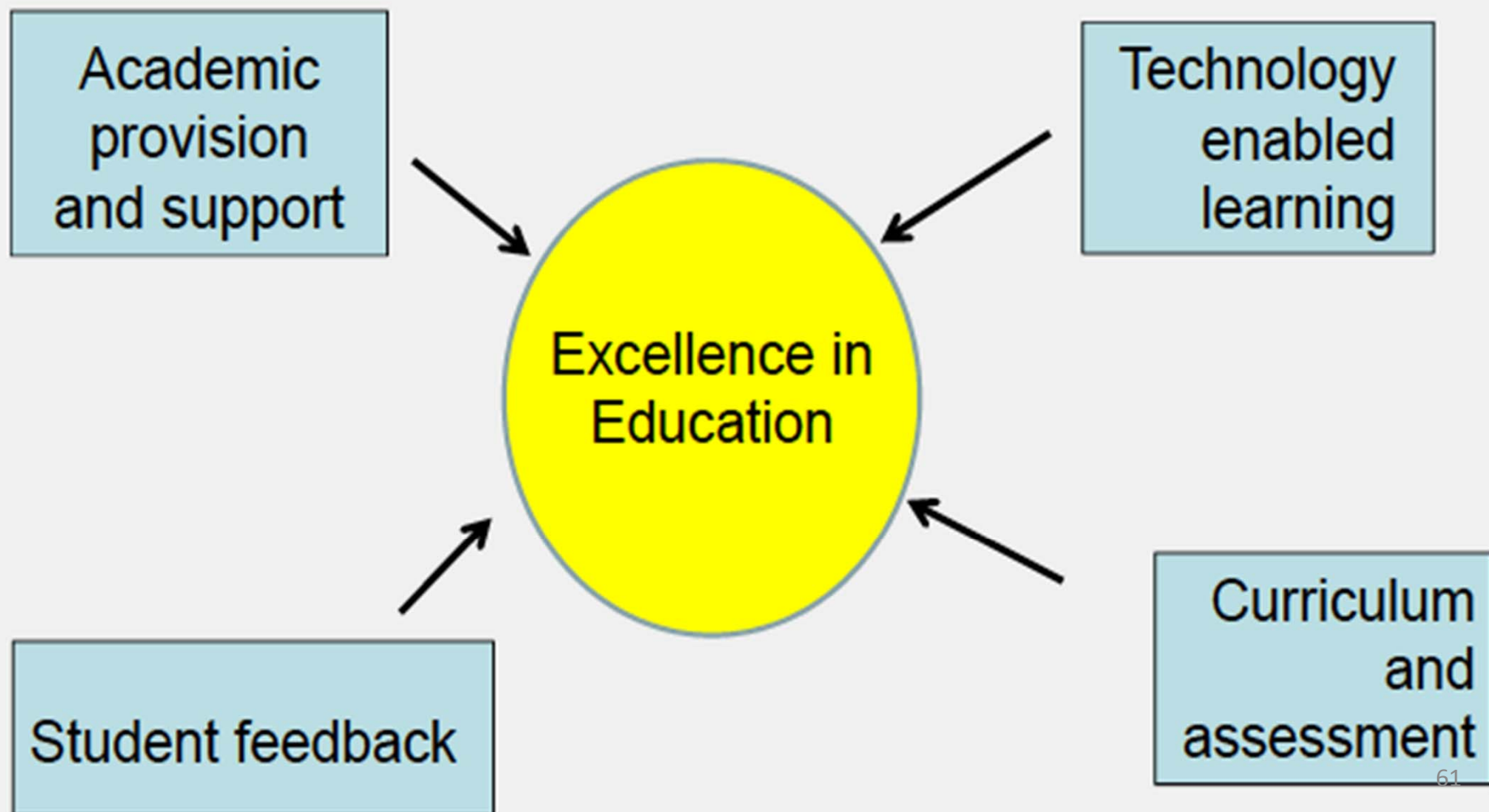
Delivery

- Rewarding and recognising excellent teaching
- Use of technology
- Small group teaching
- Availability of academic staff

传授

- 奖励和认可优秀的教学
- 技术的使用
- 小组教学
- 教师的可用性

Focus of Activities





学生评教

Department of Civil Engineering Session 13/14

This questionnaire is part of a continuing effort by the University to improve teaching and promote learning. Your responses are anonymous and will feed directly into plans for teaching enhancement and staff development. Answers to Sections A and B are analysed by the University. Please answer all the questions in these sections either by ticking the category which best reflects your view or by ticking Not Applicable (N/A). Section C is your opportunity to provide feedback in your own words and is returned to your teacher.

本问卷是学校改进“教”和增进“学”的持续努力的一部分。你的回答是匿名的，并且会直接反馈到教学改进和员工发展规划中。对A和B部分的回答是由学校来分析。请通过选择最能反应你观点或不实用(N/A)来回答所有的问题。C部分是你用自己的语言来提供反馈的机会，是会提交到你的授课老师。



A: 学校设置的固定问题

1. 该模块是你必修的吗?

Yes No
1 2

2. 我参加了该老师为我定出时间表的课程的至少80%。1 2

3. 该教师是有能力的传播者。

4. 该教师保持了我的兴趣。

5. 该教师是易接近的。

6. 课程进度合适

7. 总体上，这位老师帮助我学习了。

不适用	非常同意	同意	中立	不同意	非常不同意
<input type="checkbox"/> 1	<input type="checkbox"/> 2	<input type="checkbox"/> 3	<input type="checkbox"/> 4	<input type="checkbox"/> 5	<input type="checkbox"/> 6
<input type="checkbox"/> 1	<input type="checkbox"/> 2	<input type="checkbox"/> 3	<input type="checkbox"/> 4	<input type="checkbox"/> 5	<input type="checkbox"/> 6
<input type="checkbox"/> 1	<input type="checkbox"/> 2	<input type="checkbox"/> 3	<input type="checkbox"/> 4	<input type="checkbox"/> 5	<input type="checkbox"/> 6
<input type="checkbox"/> 1	<input type="checkbox"/> 2	<input type="checkbox"/> 3	<input type="checkbox"/> 4	<input type="checkbox"/> 5	<input type="checkbox"/> 6
<input type="checkbox"/> 1	<input type="checkbox"/> 2	<input type="checkbox"/> 3	<input type="checkbox"/> 4	<input type="checkbox"/> 5	<input type="checkbox"/> 6



B: 学部选定的问题

不适用	非常同意	同意	中立	不同意	非常不同意
<input type="checkbox"/> 1	<input type="checkbox"/> 2	<input type="checkbox"/> 3	<input type="checkbox"/> 4	<input type="checkbox"/> 5	<input type="checkbox"/> 6
<input type="checkbox"/> 1	<input type="checkbox"/> 2	<input type="checkbox"/> 3	<input type="checkbox"/> 4	<input type="checkbox"/> 5	<input type="checkbox"/> 6
<input type="checkbox"/> 1	<input type="checkbox"/> 2	<input type="checkbox"/> 3	<input type="checkbox"/> 4	<input type="checkbox"/> 5	<input type="checkbox"/> 6
<input type="checkbox"/> 1	<input type="checkbox"/> 2	<input type="checkbox"/> 3	<input type="checkbox"/> 4	<input type="checkbox"/> 5	<input type="checkbox"/> 6
<input type="checkbox"/> 1	<input type="checkbox"/> 2	<input type="checkbox"/> 3	<input type="checkbox"/> 4	<input type="checkbox"/> 5	<input type="checkbox"/> 6
<input type="checkbox"/> 1	<input type="checkbox"/> 2	<input type="checkbox"/> 3	<input type="checkbox"/> 4	<input type="checkbox"/> 5	<input type="checkbox"/> 6
<input type="checkbox"/> 1	<input type="checkbox"/> 2	<input type="checkbox"/> 3	<input type="checkbox"/> 4	<input type="checkbox"/> 5	<input type="checkbox"/> 6
<input type="checkbox"/> 1	<input type="checkbox"/> 2	<input type="checkbox"/> 3	<input type="checkbox"/> 4	<input type="checkbox"/> 5	<input type="checkbox"/> 6
<input type="checkbox"/> 1	<input type="checkbox"/> 2	<input type="checkbox"/> 3	<input type="checkbox"/> 4	<input type="checkbox"/> 5	<input type="checkbox"/> 6
<input type="checkbox"/> 1	<input type="checkbox"/> 2	<input type="checkbox"/> 3	<input type="checkbox"/> 4	<input type="checkbox"/> 5	<input type="checkbox"/> 6
<input type="checkbox"/> 1	<input type="checkbox"/> 2	<input type="checkbox"/> 3	<input type="checkbox"/> 4	<input type="checkbox"/> 5	<input type="checkbox"/> 6
<input type="checkbox"/> 1	<input type="checkbox"/> 2	<input type="checkbox"/> 3	<input type="checkbox"/> 4	<input type="checkbox"/> 5	<input type="checkbox"/> 6
<input type="checkbox"/> 1	<input type="checkbox"/> 2	<input type="checkbox"/> 3	<input type="checkbox"/> 4	<input type="checkbox"/> 5	<input type="checkbox"/> 6

- 01 目的和目标明确
- 02 我能够听清楚课程
- 03 使用的教学方法对科目是合适的
- 04 授课材料是很好组织的
- 12 使用的可视材料是清楚的且有帮助
- 09 教师的解释是清楚的
- 07 教师激励我对该科目的兴趣
- 08 教师在授课期间鼓励我思考和提问
- 06 教师能把科目的内容与实际联系
- 10 教师强调重点
- 11 教师指出了与已经学习内容的联系
- 15 评分的步骤是公平和透明的



学校和学生联合会希望批评是建设性的。包括有对员工进行攻击言论的表格将被剔除。

C: 开放性评论

关于这位员工的授课，什么是最有效的？

该教师可以做些什么来改进授课质量？

请用空白的地方，对这位教师做你希望给出的进一步评论



西安电子科技大学
XIDIAN UNIVERSITY

学生评课

University of Nottingham - Faculty of Engineering
Student Evaluation of Module

Which module are you evaluating? (please write the Module Code and Title)

.....

Please mark your responses by filling in the appropriate boxes like this using an HB pencil or a blue or black pen ONLY. Do NOT tick, cross or circle.

	Strongly Agree	Agree	Neutral	Disagree	Strongly Disagree
The module has given me a good understanding of the subject	<input type="checkbox"/>	<input type="checkbox"/>	<input type="checkbox"/>	<input type="checkbox"/>	<input type="checkbox"/>
The module was well organised	<input type="checkbox"/>	<input type="checkbox"/>	<input type="checkbox"/>	<input type="checkbox"/>	<input type="checkbox"/>
The module has developed my interest in the subject	<input type="checkbox"/>	<input type="checkbox"/>	<input type="checkbox"/>	<input type="checkbox"/>	<input type="checkbox"/>
I have learnt a lot from this module	<input type="checkbox"/>	<input type="checkbox"/>	<input type="checkbox"/>	<input type="checkbox"/>	<input type="checkbox"/>
The library resources fully supported this module	<input type="checkbox"/>	<input type="checkbox"/>	<input type="checkbox"/>	<input type="checkbox"/>	<input type="checkbox"/>
The module helped me think critically	<input type="checkbox"/>	<input type="checkbox"/>	<input type="checkbox"/>	<input type="checkbox"/>	<input type="checkbox"/>
The objectives of the module were made clear	<input type="checkbox"/>	<input type="checkbox"/>	<input type="checkbox"/>	<input type="checkbox"/>	<input type="checkbox"/>
The handouts and other support materials were helpful	<input type="checkbox"/>	<input type="checkbox"/>	<input type="checkbox"/>	<input type="checkbox"/>	<input type="checkbox"/>
The pace of the module was just right	<input type="checkbox"/>	<input type="checkbox"/>	<input type="checkbox"/>	<input type="checkbox"/>	<input type="checkbox"/>
The work-load was just right	<input type="checkbox"/>	<input type="checkbox"/>	<input type="checkbox"/>	<input type="checkbox"/>	<input type="checkbox"/>
I learned to apply principles, concepts, generalizations and theories	<input type="checkbox"/>	<input type="checkbox"/>	<input type="checkbox"/>	<input type="checkbox"/>	<input type="checkbox"/>
I learned important techniques	<input type="checkbox"/>	<input type="checkbox"/>	<input type="checkbox"/>	<input type="checkbox"/>	<input type="checkbox"/>
The module has improved my communication skills	<input type="checkbox"/>	<input type="checkbox"/>	<input type="checkbox"/>	<input type="checkbox"/>	<input type="checkbox"/>
The size of the class facilitated effective learning	<input type="checkbox"/>	<input type="checkbox"/>	<input type="checkbox"/>	<input type="checkbox"/>	<input type="checkbox"/>
This module complements others I have studied	<input type="checkbox"/>	<input type="checkbox"/>	<input type="checkbox"/>	<input type="checkbox"/>	<input type="checkbox"/>
I have had enough opportunity to demonstrate what I have learned from this subject	<input type="checkbox"/>	<input type="checkbox"/>	<input type="checkbox"/>	<input type="checkbox"/>	<input type="checkbox"/>
The method(s) of assessment are appropriate to the content of this module	<input type="checkbox"/>	<input type="checkbox"/>	<input type="checkbox"/>	<input type="checkbox"/>	<input type="checkbox"/>
Please ensure you have written the module code and/or title in the space provided above. Thank you.	<input type="checkbox"/>	<input type="checkbox"/>	<input type="checkbox"/>	<input type="checkbox"/>	<input type="checkbox"/>
	<input type="checkbox"/>	<input type="checkbox"/>	<input type="checkbox"/>	<input type="checkbox"/>	<input type="checkbox"/>
	<input type="checkbox"/>	<input type="checkbox"/>	<input type="checkbox"/>	<input type="checkbox"/>	<input type="checkbox"/>



学生评课

University of Nottingham - Faculty of Engineering
Student Evaluation of Module

Which module are you evaluating? (please write the Module Code and Title)

你在评那个模块？请写出模块的编码和题目

Please mark your responses by filling in the appropriate boxes like this using an HB pencil or a blue or black pen ONLY. Do NOT tick, cross or circle.

	同意		不同意
非常同意	中立		非常不同意

	Strongly Agree	Agree	Neutral	Disagree	Strongly Disagree
该模块已经使我对该科目有了很好了解	<input type="checkbox"/>	<input type="checkbox"/>	<input type="checkbox"/>	<input type="checkbox"/>	<input type="checkbox"/>
该模块组织得很好	<input type="checkbox"/>	<input type="checkbox"/>	<input type="checkbox"/>	<input type="checkbox"/>	<input type="checkbox"/>
该模块发展了我对该科目的兴趣	<input type="checkbox"/>	<input type="checkbox"/>	<input type="checkbox"/>	<input type="checkbox"/>	<input type="checkbox"/>
我从该模块学到了很多	<input type="checkbox"/>	<input type="checkbox"/>	<input type="checkbox"/>	<input type="checkbox"/>	<input type="checkbox"/>
图书资源是完全支持该模块的	<input type="checkbox"/>	<input type="checkbox"/>	<input type="checkbox"/>	<input type="checkbox"/>	<input type="checkbox"/>
该模块帮助我进行批判性思维	<input type="checkbox"/>	<input type="checkbox"/>	<input type="checkbox"/>	<input type="checkbox"/>	<input type="checkbox"/>
该模块目标明确	<input type="checkbox"/>	<input type="checkbox"/>	<input type="checkbox"/>	<input type="checkbox"/>	<input type="checkbox"/>
该模块发的资料和其他辅助材料是有帮助的	<input type="checkbox"/>	<input type="checkbox"/>	<input type="checkbox"/>	<input type="checkbox"/>	<input type="checkbox"/>
The pace of the module was just right	<input type="checkbox"/>	<input type="checkbox"/>	<input type="checkbox"/>	<input type="checkbox"/>	<input type="checkbox"/>



学生评课

同意	不同意
非常同意	非常不同意
中立	

该模块进度刚合适	Strongly Agree	Agree	Neutral	Disagree	Strongly Disagree
作业负担刚合适	Strongly Agree	Agree	Neutral	Disagree	Strongly Disagree
我学会应用原理、概念、推广和理论	Strongly Agree	Agree	Neutral	Disagree	Strongly Disagree
我学会了重要技术	Strongly Agree	Agree	Neutral	Disagree	Strongly Disagree
该模块已经改进了我交流技巧	Strongly Agree	Agree	Neutral	Disagree	Strongly Disagree
课堂的大小促进了有效学习	Strongly Agree	Agree	Neutral	Disagree	Strongly Disagree
该模块补充了我已学的其他内容	Strongly Agree	Agree	Neutral	Disagree	Strongly Disagree
我有足够的机会来展示从该科目所学的内容	Strongly Agree	Agree	Neutral	Disagree	Strongly Disagree
评分的方法是适合于该模块的	Strongly Agree	Agree	Neutral	Disagree	Strongly Disagree
Please ensure you have written the module code and/or title in the space provided above. Thank you.					



西安电子科技大学
XIDIAN UNIVERSITY

学生评课

Open-ended comments

What did you like about this module?

你喜欢这门课的那些内容?

How could this module be improved?

该课程可以怎样改进?

Please use this space for any further comments you would like to make about the module.

请利用该空间写出你想对该课程做出的其他评论。

感谢你花时间完成该问卷!

Thank you for taking the time to complete this questionnaire



西安电子科技大学
XIDIAN UNIVERSITY

授课手册



The University of
Nottingham

UNITED KINGDOM · CHINA · MALAYSIA

Teaching at Nottingham

A handbook of values and practice in a research-intensive university





学术委员会教学评估包括本科和研究生（课程型与研究型）教育，主要评估内容是：

1. 院系整体结构 (Overall structure of the institution)

(1) 内部委员会构成及主要领导人

- 院系如何处理教学相关活动？例如，具体职责的分配是通过委员会还是个别工作人员进行？
- 委员会的报告程序是怎样的？具体哪个委员会或负责人有最终决策权，向高层机构呈交什么样的报告？
- 是否具备独立体系分别负责本科教育、课程型硕士教育、研究型硕士教育、继续教育或其他课程在内的其他教育？



(2) 与其他院系的正式和非正式联系

- 院系是否参与其他院系课程？
- 院系是否为其他院系提供课程（包括继续教育在内）？
- 院系是否建立和其他院系讨论教学事务的正式机制或联系手段？（如在其他院系委员会或教学委员会担任代表，报告及备忘录的传递等）
- 和其他院系之间是否建立促进教学法杖的非正式联系？



2. 院系专业教育目标

- 院系课程处于什么层次——专业必修课、选修课或讲座课？
- 如何确定各专业或课程在专业细则及其他课程文件中的目标？
- 如何与教师及学生沟通专业目标及课程目标？
- 院系内部是否安排具体的人员或委员会负责对专业目标进行定期评估？具体时间安排？
- 院系如何保证专业目标的实现？
- 在课程计划或评估中，如何综合考虑相关教师和学生的意见、高等教育学术资格框架、QAA实施规范及学校质量指南中的注释说明以及其他法定及规范专业团体的要求？



3. 学生知识与技能掌握（学习成果）

- 院系课程学习成果处于何种层次——专业必修课、选修课或讲座课？
- 如何确定各专业或课程在在专业细则及其他课程文件中的学习成果？
- 如何与教师及学生沟通专业及课程学习成果？具体时间安排？
- 如何确保学生学习成果的实现性与合理性？是否对学习成果进行定期评估？
- 在课程计划或评估中，如何综合考虑相关教师和学生的意见、高等教育学术资格框架、相关学科基准说明以及其他法定及规范专业团体的要求？



4. 课程及其考核

(1) 课程设计

- 院系如何保证课程内容及考核方式符合所授学位标准要求？院系如何评定课程是荣誉学士层次或硕士层次？
- 专业细则中是否明确学生希望的学习内容与课程内容及考核之间的联系？
- 院系如何确定课程开设、替换或修订时间？
- 课程改革的主要动力是什么？源于个体教师、院系委员会或领导成员？
- 院系如何确保课程设计的包容性？（例如：既能满足所有学生的学习需求，又能照顾到少数族裔学生残疾学生或其他特殊学习需求）



4. 课程及其考核

(2) 教学法

- 使用何种教学法？是否在专业细则中准确说明？
- 院系如何保证授课教师使用了最恰当的教学方法？
- 院系如何确保课程教学和考核中体现学生对具体知识、迁移能力（Transferable skills）、认知能力及学科具体能力的掌握情况？



4. 课程及其考核

(3) 考核方法

- 各专业和课程当中使用了何种考核方法？是否在专业细则中具体说明？
- 院系如何确保考核方法适用于学习成果的要求？
- 院系如何对课程评分、分类标准及课程计划进行评估？评估周期？
- 院系评分及分类标准发布情况？
- 院系如何确保所有检察官及考核人员掌握评分及分类标准？
- 院系有何内部考核政策，尤其是在外部检察官的作用方面？



4. 课程及其考核

(4) 学习成果

- 院系如何衡量学生是否获得预期学习成果？
- 院系收集何种数据对学习成果进行监控？（数据类型包括：考试成绩、进步情况、毕业生去向等）
- 院系如何分析这些数据并保证分析和合理性？

(5) 迁移的能力 (Transferable skills)

- 院系是具备迁移能力说明或政策？
- 院系如何对该说明或政策进行评估？
- 院系如何就该说明或政策跟学生交流沟通？



5. 学生支持

(1) 学生录取和指导

- 院系是否参与专业及课程宣传和新生招生工作？通过何种渠道和方式？
- 院系是否向已录取学生（或转学生）提供具体课程或准备材料？

(2) 学生支持措施

- 院系如何与上层机构交流有关教学问题？
- 院系如何满足学生的特殊要求（少数族裔学生、残疾学生或其他特殊学习需求）？
- 院系如何为全体学生营造包容的文化氛围？



6. 学习资源

(1) 图书馆、信息技术及住宿

- 院系如何对向学生服务质量进行监控与评估？
- 如何确保服务设施都得到了合理有效的使用？
- 是否提供充足资源帮助学生实现课程学习成果？



6. 学习资源

(2) 教师

在教师引导和指南方面:

- 院系如何对新教师加以指导?
- 院系向教师提供了何种指导及(或)支持(如教师手册, 课程管理机制)?
- 院系向研究生导师提供了何种具体活补充指导及支持?

在教师发展和评估方面:

- 院系如何对教师考评进行管理? 是否符合大学政策要求?
- 在至到期之外, 院系是否安排非正式评估活动, 包括同行评估、听课或监控?
- 院系是否对培训活动中教师参与情况监控及对教学的影响?



7. 质量与标准保持和提高

(1) 教学评估 (Review of learning and teaching provision)

- 是否制定教育战略规划?
- 如何评估战略规划及其进展情况?
- 是否有其他长期教学评估机制?
- 如何评估课程及专业数量和现时性? 有何年度教学评估机制?
- 如何发展教学问题并采取相应措施?
- 有何范例可供推荐?



7. 质量与标准保持剂提高

(2) 外部质量保证

- 外部检察官报告：院系有何外部检察官报告反馈机制？如何确保后续行动得到执行？报告及其反馈是否与广大教师学生沟通？
- 外部顾问：院系是否与其他外部机构或教学组织建有联系，年度或定期专业/课程评估中是否有外部力量参与（大学生之外或学术机构之外）？
- 认证：有何课程或专业得到职业、法定及规范团体认证？认证采取何种形式，院系如何准备这些认证？现有认证何时期满？



英国高等教育质量 保证署 (QAA)



- **QAA**:始建于1997年的一个独立组织
- **目的**:保证英国高等教育的标准和改进英国高等教育的质量
- **Offices in England, Scotland & Wales**
- 有170职员和大于650位评估专家的数据库

www.qaa.ac.uk



QAA



QAA 客户数据 TODAY

客户类型	数目
高等教育的学院 / 大学	166
继续教育学校 / 学校	204
非主流 / 私立学校 (private providers)	4
其他	2
合计	376



QAA在整个系统中的角色



- 对自己的质量和标准负责
- 对内部质量保证系统和公布的质量报告进行外部的评审
- QAA与学生一起工作，学生作为内部和外部的评审人
- QAA与其他对高等教育有共同兴趣的专业机构、雇主等一起工作



共性特征 (Common characteristics across the UK)

- 制度审查 (Institutional review)
- 基于证据 (Evidence based)
- 同行评审 (Peer review)
- 接受过训练的评审人 (含学生) (Trained reviewers including students)
- 英国质量准则 (The UK Quality Code)
- 关于质量和学校标准的总结性和分级判断 (Summative, graded judgements on quality and academic standards)
- 公布的报告 (Published reports)

QAA has undergone a second review to confirm its compliance with the European Standards and Guidelines for Quality Assurance and is listed in the European Quality Assurance Register



英国高等教育质量准则 (Quality Code)

Part A

- 设置和维持学术标准 (Setting and maintaining academic standards)

Part B

- 保证和增强学术质量
(Assuring and enhancing academic quality)

Part C

- 关于提供的高等教育质量的信息
(Information about higher education provision)



质量准则的内容

A: 设置和维持门槛性学术标准

A1: 英国和欧洲学术标准参考点

A2: 学术授予单位的学术标准参考点

A3: 保证学术标准和基本输出 (outcomes) 的学位授予方法

C: 关于提供的高等教育质量的信息

一般信息

B: 保证和增强学术质量

B1: 新专业的开发和批准 (Programme design development and approval)

B2: 招生宣传、选择和录用

B3: 学和教 (Learning and teaching)

B4: 帮助学生发展和成功 (Enabling student development and achievement)

B5: 学生参与度

B6: 学生评价和对优先学习的认知 (Assessment of students and recognition of prior learning)

B7: 外部评审

B8: 专业的课程监控和评审 (Programme monitoring and review)

B9: 学术投诉和学生埋怨

B10: 管理与其他单位合作的高等教育

B11: 研究型学位



英国的学位分级体系划分情况

英国学位等级划分情况			
教育阶段	学位等级		
本科	证书水平 C级高等教育证书	中级水平 I级基本学位，由普通(学士)学位、高等教育文凭和其它高等文凭	荣誉学位 H级荣誉学士学位，包括本科证书和本科文凭
研究生	硕士	博士	



英国本科学位等级

一等学士学位 - **First Class Honours** (First or 1st)

高级二等学士学位 - **Upper Second Class Honours** (2:1)

普通二等学士学位 - **Lower Second Class Honours** (2:2)

三等学士学位 - **Third Class Honours** (Third or 3rd)

学士学位 - **Pass Without honours** (Pass)

没有获得学士学位 - **Fail** (no degree is awarded)

一等学士学位: > 85(理工科)或 > 90(文科)

高级二等学士学位: > 80(理工科)或 > 85(文科)

普通二等学士学位: > 75(理工科)或 > 80(文科)

三等学士学位: > 70(理工科)或 > 75(文科)

学士学位: > 60(理工科)或 > 60(文科)



院校审核包括三大主要领域：

1. 院校内部质量保证结构与内部质量保证机制的有效性，考查院校对QAA实施规范的执行情况，教学质量与学位标准考核方法和考核建议的实施情况。
2. 院校所发布的教学质量与学位标准信息准确性、完整性和可靠性。这部分内容可以说明对院校自身发布的教育质量信息的信心程度。
3. 院校专业层面或院校整体层面上的内部质量保证活动抽样调查，分别为“学科跟踪审核”或“主题调查”，考核院校内部活动所产生信息的可信度和可靠性。



3. 学术支持

- (10) 学生学习中获得充分指导与支持。
- (11) 学生在需要时能联系到相关教师。
- (12) 学生在需要时可以获得教师良好建议。

4. 组织与管理

- (13) 课程时间安排合理有效。
- (14) 课程或教学中的变化能有效沟通。
- (15) 课程组织合理运作良好。

	5	4	3	2	1	N/A
(10) 学生学习中获得充分指导与支持。	<input type="checkbox"/>	<input type="checkbox"/>	<input type="checkbox"/>	<input type="checkbox"/>	<input type="checkbox"/>	<input type="checkbox"/>
(11) 学生在需要时能联系到相关教师。	<input type="checkbox"/>	<input type="checkbox"/>	<input type="checkbox"/>	<input type="checkbox"/>	<input type="checkbox"/>	<input type="checkbox"/>
(12) 学生在需要时可以获得教师良好建议。	<input type="checkbox"/>	<input type="checkbox"/>	<input type="checkbox"/>	<input type="checkbox"/>	<input type="checkbox"/>	<input type="checkbox"/>
(13) 课程时间安排合理有效。	<input type="checkbox"/>	<input type="checkbox"/>	<input type="checkbox"/>	<input type="checkbox"/>	<input type="checkbox"/>	<input type="checkbox"/>
(14) 课程或教学中的变化能有效沟通。	<input type="checkbox"/>	<input type="checkbox"/>	<input type="checkbox"/>	<input type="checkbox"/>	<input type="checkbox"/>	<input type="checkbox"/>
(15) 课程组织合理运作良好。	<input type="checkbox"/>	<input type="checkbox"/>	<input type="checkbox"/>	<input type="checkbox"/>	<input type="checkbox"/>	<input type="checkbox"/>



5. 学习资源

(16) 图书馆资源能很好地满足学生需要。

5 4 3 2 1 N/A

(17) 学生能使用一般性电子资源。

(18) 学生在需要时可使用学校专业设施设备。

6. 个人发展

(19) 通过课程学习增加学生自信。

(20) 提高学生交流能力。

(21) 增强学生自信心。

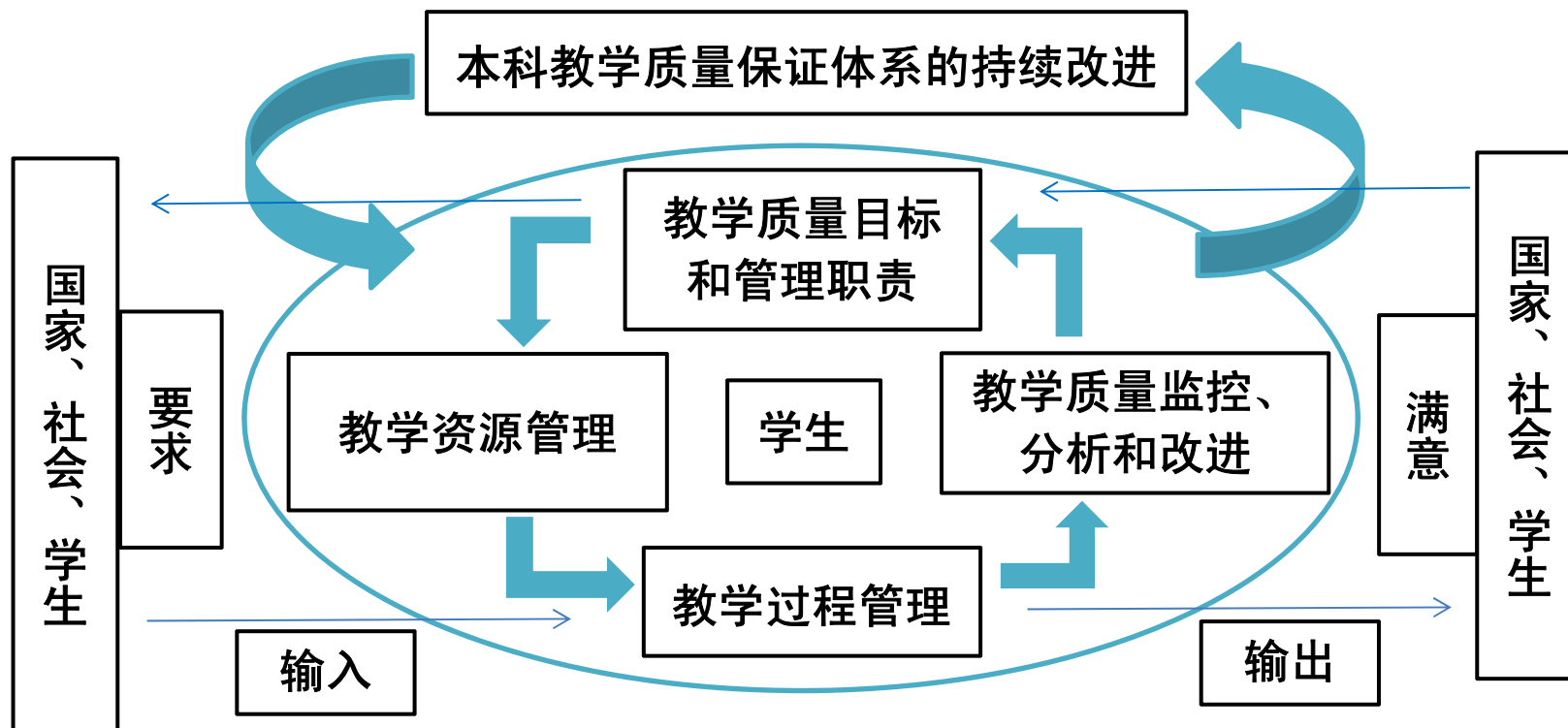
(22) 对课程质量整体满意。



全国学生民意调查

对于课程学习经历，是否有优秀经验或问题值得关注？请在下方表格中说明。

--



英国高等学校内部质量保证工作体系概貌



报告内容

访问的基本情况

诺丁汉大学战略发展规划

英国的质量保证和维持卓越

剑桥大学



使命： 追求全世界最卓越的教育、学习和研究来贡献社会。

核心价值： 思想自由、言论自由、拒绝歧视。

规模： 19000； 6个学部（schools）和31学院（colleges）

历史： 805年（1209 - 2014）

诺贝尔奖获得者： 91名

毕业生： 牛顿，培根，拜伦，达尔文。。。

曾在剑桥大学就读过的中国学者包括：

华罗庚，萧乾，徐志摩，
金庸，邓亚萍。。。





剑桥学院的功能

功能：本科招生，学生管理，辅导课教学，资金积累为学生及院士提供良好的学习，研究和生活环境

特点：本科生导师制，（昂贵的）
辅导课制（一对一或一对二，每周至少两次）

学督 (Director of Studies)

督导 (tutor)

学院生活：督导，学督，辅导课，
食宿，课余生活

学费及生活费：学院费，大学学费，
海外，本国和欧盟国家学生





- 每周约12-15课时
- 实验课/讨论课
- 每学年3个学期，每学期8周，最后一学期4周上课
- 每周2小时辅导课 (1对1，或1对2)
- 课题研究
- 论文
- 考试





再别康桥

徐志摩

1928年11月6日写于剑桥

轻轻的我走了，正如我轻轻的来；
我轻轻的招手，作别西天的云彩。

那河畔的金柳，是夕阳中的新娘；
波光里的艳影，在我的心头荡漾。

软泥上的青荇，油油的在水底招摇；
在康河的柔波里，我甘心做一条水草！

那树荫下的一潭，不是清泉，是天上虹；
揉碎在浮藻间，沉淀着彩虹似的梦。

寻梦？撑一支长篙，向青草更青处漫溯，
满载一船星辉，在星辉斑斓里放歌。

但我不能放歌，悄悄是别离的笙箫；
夏虫也为我沉默，沉默是今晚的康桥！

悄悄的我走了，正如我悄悄的来；
我挥一挥衣袖，不带走一片云彩。



西安电子科技大学
XIDIAN UNIVERSITY

敬请指正!

